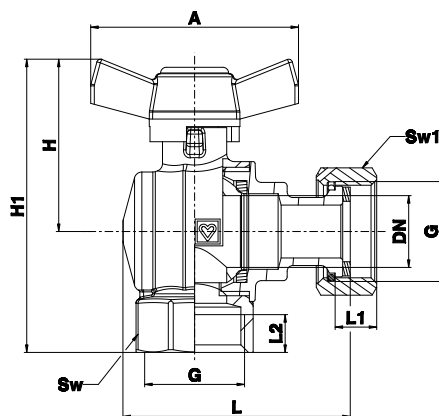


HERZ - MODUL угловой шаровой кран с накидной гайкой

Нормаль 1 2224 2X Выпуск 0520

Размеры



Номер заказа	DN	G [дюйм]	L [мм]	L1 [мм]	L2 [мм]	H [мм]	H1 [мм]	A [мм]	Sw [мм]	Sw1 [мм]
1 2224 21	15	1/2"	56	8	10	42	70	55	25	24
1 2224 22	20	3/4"	60	9	10	46	78	55	31	30

Материал и конструкция

Корпус	штампованная латунь в соотв. с EN 12165, никелированный, CW617N
Шар	штампованная латунь в соотв. с EN 12165, хромированный полнопроходной шар, CW617N
Шпиндель	латунь токарной обработки в соотв. с EN 12164, CW614N
Рукоятка	T-образная рукоятка из силумина, цвет рукоятки - красный
Уплотнение шара	PTFE
Уплотнение шпинделя	PTFE
Плоское уплотнение	Dimersil 20
Внутренняя резьба	в соответствии с ISO 228-1

Технические характеристики

Макс. рабочее давление	PN 25 бар
Мин. температура	-30 °C (вода 0,5 °C)
Макс. температура	150 °C (вода до 110 °C, не пар)

Среда:

Качество воды в соответствии с ÖNORM H5195 и/или предписаниями VDI-Standard 2035. Разрешается использование смеси этилен или пропилен гликоля в соотношении 25-50% с водой. Пожалуйста, обратитесь к документации производителя, при использовании этиленгликоля и пропиленгликоля в целях защиты от замерзания. HERZ шаровые краны для отопления и охлаждения не подходят для использования в агрессивных средах (кислоты, щелочи, горючие и взрывоопасные газы), поскольку они могут стать причиной разрушения уплотнений.

☑ Область применения

HERZ шаровые краны должны использоваться в качестве запорной арматуры, когда необходимо надежно перекрыть поток жидкости. Шаровые краны не должны использоваться в качестве регулирующей арматуры, поэтому они должны быть полностью открыты или закрыты (рукоятка не должна находиться в промежуточном положении). Шаровой кран уплотняется плоской прокладкой, что упрощает монтаж. При установке крана перед счетчиком воды через накидную гайку может быть продета проволока и выполнена опломбировка счетчика.

☑ Инструкция по монтажу

На трубную резьбу необходимо нанести соответствующий уплотнительный материал (льноволокно или фторопластовая резьбовая нить, тефлоновая лента, уплотнительная паста). Не должно быть избыточного уплотняющего материала на трубе, поскольку он может привести к повреждению резьбы. Шаровой кран с резьбой (G) накручивается на трубу. Труба и кран должны располагаться соосно для предотвращения изгибающего момента. При использовании медных и пластиковых труб примите во внимание ограничения по температуре и давлению для соответствующего материала. При монтаже используйте подходящий инструмент, который соответствует наружным шестигранникам муфтовых соединений (Sw). Шаровой клапан может быть установлен в любом положении: горизонтально, вертикально или вверх дном. После монтажа соединения шарового крана должны быть проверены монтажником на герметичность. Все инженерные стандарты и общепринятые правила должны соблюдаться штатом специалистов. При наличии в воде примесей (высокая жесткость воды, мелкодисперсные частицы), необходимо установить фильтр, в противном случае загрязнения могут повредить уплотнения в кране.

☑ Латунь

HERZ использует высококачественную латунь, которая отвечает последним европейским нормам DIN EN 12164 и DIN EN 12165. Корпуса шаровых кранов изготавливаются из латуни, благодаря ее хорошей прочности, отличной коррозионной стойкости и ряду других положительных качеств.

В соответствии со статьей 33 Регламента REACH (Registration; Evaluation; Authorisation; Restriction of Chemicals) (ЕС № 1907/2006) мы обязаны указать, что свинец внесен в список SVHC (Substances of Very High Concern - вещества очень высокой важности) и весовой процент свинца во всех латунных компонентах заводского изготовления в наших изделиях, превышает 0,1% (w/w) (CAS: 7439-92-1 / EINECS: 231-100-4). Поскольку свинец является легирующим компонентом сплава, прямое негативное влияние исключается, и поэтому дополнительной информации о безопасном использовании не требуется.

☑ Принцип работы

Проверьте положение рукоятки, чтобы увидеть открыт или закрыт шаровой кран. Он открыт, если ручка соосна корпусу крана и закрыт, если ручка расположена перпендикулярно к корпусу крана. Открытие или закрытие крана выполняется поворотом ручки на 90°.

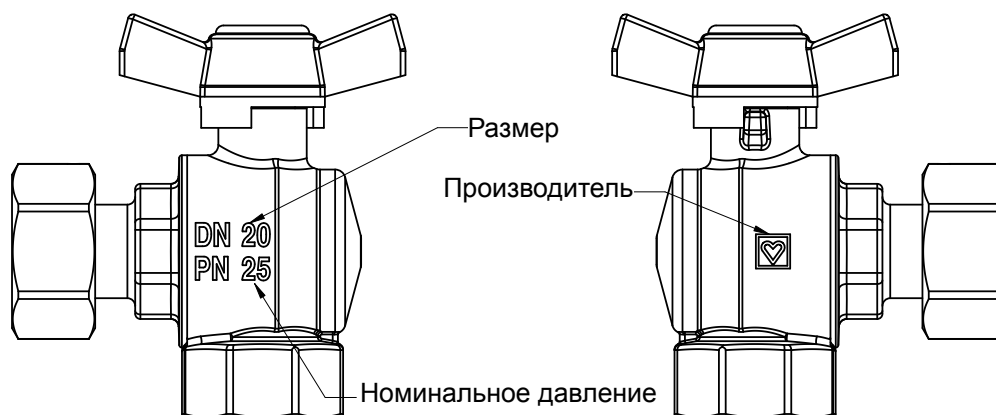
☑ Инструкция по эксплуатации

После монтажа шарового крана он не требует никакого специального обслуживания. Рекомендуется периодически закрывать и открывать шаровой кран (не реже двух раз в год, каждые 6 месяцев).

☑ Инструкция по утилизации

Утилизация HERZ шаровых кранов не должна представлять опасность для здоровья человека или для окружающей среды. Необходимо соблюдать национальные правовые нормы при утилизации HERZ шаровых кранов.

☑ Маркировка на шаровом кране



Примечание: все схемы носят символический характер и не являются безоговорочными.

Все технические характеристики в этой брошюре соответствуют информации, имеющейся на момент публикации и предназначены только для информационных целей. HERZ Armaturen оставляет за собой право вносить изменения в изделие, а также в его технические характеристики и/или его работу в соответствии с технологическим прогрессом и требованиями. Все изображения представлены символически и поэтому могут визуально отличаться от реального продукта. Цвета могут отличаться в зависимости от используемой технологии печати. В случае возникновения дополнительных вопросов, обращайтесь в ближайший офис HERZ.