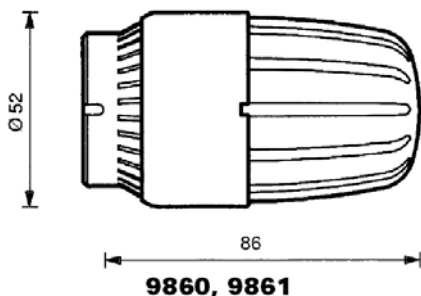


# HERZ termosztát

Normblatt  
9860, 9861  
9860 H, 9861 H  
2002. júniusi kiadás

## HERZCULES – termosztátfej strapabíró kivitelben



### HERZCULES, termosztátfej strapabíró kivitelben

Rongálás, lopás és illetéktelen működtetés ellen védve.

A termosztátfej fel- és leszerelése, valamint az előírt érték beállítása kizárólag speciális szerszámokkal lehetséges. A beállított előírt érték reteszelt, és ebben a helyzetben a jelölés nem látható. Automatikus fagyvédelemmel.

- 1 9860 10 HERZCULES, termosztatikus üzemhez előkészített HERZ szelepekre szerelhető termosztátfej.
- 1 9860 98 HERZCULES, termosztátfej „H”, közvetlenül felszerelhető M 30 x 1,5 csatlakozó menettel szerelt szelepes fűtőtestekre és termosztátszelepekre
- 1 9861 10 mint a 1 9860 10 cikkszámú termosztátfej beállítható 10 K-es hőmérséklet-csökkentéssel
- 1 9861 40 mint a 1 9860 10 cikkszámú HERZCULES termosztátfej beállítható 4 K-es hőmérséklet-csökkentéssel
- 1 9861 98 mint a 1 9860 98 cikkszámú HERZCULES termosztátfej „H” beállítható 10 K-es hőmérséklet-csökkentéssel
- 1 9861 48 mint a 1 9860 98 cikkszámú HERZCULES termosztátfej „H” beállítható 4 K-es hőmérséklet-csökkentéssel

**HERZCULES 9861** olyan helyiségekhez, amelyekben a mindenkori beállított és rejtett előírt hőmérséklet ideiglenesen vagy állandóan lecsökkenthető, de a hőmérséklet növelése nem kívánatos..

Előírtérték-tartomány 8–26 °C

A HERZ termosztát nem igényel karbantartást.

Az előírt hőmérsékletet, mint a 9860 cikkszámú terméknél, speciális szerszámokkal lehet beállítani. Ezen felül a beállított előírt érték egy pénzérmével legfeljebb -4 K vagy -10 K fokkal módosítható kívülről, így a szellőztetés idejére vagy a helyiségek kihasználtságakor csökkenthető a hőmérséklet, anélkül, hogy a termosztát alapbeállítását módosítani kellene.

**Figyelmeztetés:** A hőmérsékletcsökkentés előfeltétele, hogy előtte helyesen legyen beállítva a kívánt helyiség-hőmérséklet (előírt hőmérséklet). A beállítás során ügyeljen arra, hogy maximális mértékben csökkentett hőmérséklet esetén (legfeljebb mínusz 10 K) se károsodhasson a fűtésrendszer vagy az épület (fagykárak, penészesedés).

A HERZ termosztátok érzékelő és szabályozó egységek. A HERZ hydrosensor folyadéktöltetének térfogatváltozása mozgatja a szelepersót.

A helyiségben az alábbi körülbelüli hőmérsékleteket állíthatja be, ha a kézi kereket az adott jelölésre forgatja; a beszerelés módjától és a rendszer kivitelétől függően néhány fokos (K) eltérés előfordulhat.

| Beállítás | min. | T  | =  | ●  | ≡  | max. |
|-----------|------|----|----|----|----|------|
| °C (kb.)  | 8    | 12 | 16 | 20 | 24 | 26   |

A „●” beállítás kb. 20 °C-nak, azaz a fűtés, a közérzet és az energiamegtakarítás szempontjából optimális beállításnak felel meg.

A fűtési időszak végén nyissa ki a termosztátokat „max” a beállításra állítva (1 9554 00 cikkszámú szerszám), így megakadályozhatja, hogy a szelepválásra szennyeződés rakódjon le.

A termosztátfejet tilos közvetlen napsugárzásnak vagy készülékekből származó erős hőszugárzásnak kiténi, valamint burkolatok vagy nehéz függönyök mögé felszerelni.

A termosztatikus üzemhez előkészített HERZ szelepek cikkszámait, méreteit és kiszerezését lásd az adott normblattokban.

- 1 6616 00 Kettes imbuszkulcs
- 1 9554 00 Nyitó szerszám
- 1 9554 01 Meghúzó szerszám
- 1 6362 20 Termosztát adaptergyűrű „D” M 20 x 1 Danfoss termosztátbetétekkel szerelt szelepes fűtőtestekhez.
- 1 6362 23 Termosztát adaptergyűrű „D” M 23,5 x 1,5 Danfoss termosztátbetétekkel szerelt szelepes fűtőtestekhez.

### Kivitelek Alkalmazási terület

### Üzemi adatok

Beállítható hőmérséklet-  
csökkentés  
9861

### Működés módja

### Beállítási lehetőségek

### Kézikerék-skála

„●” beállítás

### Nyári beállítás

### Szerelési előírások

### HERZ termosztátszelepek

### Tartozékok

HERZ Armatura Hungária Kft.

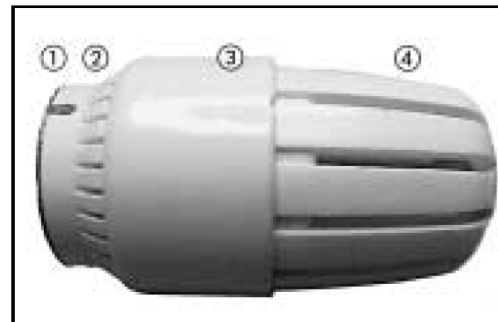
Budapest, 1106 Keresztúri út 39-41.  
e-mail: [office@herzarmatura.hu](mailto:office@herzarmatura.hu) \* [www.herzarmatura.hu](http://www.herzarmatura.hu)



## Alkatrészek

A termosztátfej az itt felsorolt kívülről nem látható alkatrészekből áll:

- ① **Rögzítőanya**  
nikkelezett fémből, két rögzítőcsavarral (kettes imbuszcsonnyal).
- ② **Bordásgyűrű**  
a rögzítőanyához csapággal rögzítve forgatható.
- ③ **Reteszelő hüvely** bemélyedéssel.
- ④ **Kézi kerék** előírtérték-jelölésekkel.



## Szerelés

Távolítsa el a védőkupakot.

Csavarozza fel szállítási állapotban (gyári beállítás = teljesen nyitva) a termosztátfejet.

Forgassa el a ② bordásgyűrűt jobbra (az óra járásával megegyező irányba) addig, amíg a szelep felé néző két csavarnyílás alatt láthatóvá válnak a biztosítócsavarok.

Helyezze fel a szerszámot úgy, hogy a két stift belemélyedjen a csavarokba, majd jobbra forgatva húzza meg kissé a termosztátfejet.



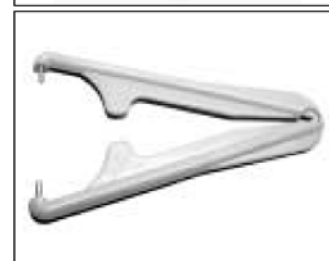
Húzza meg a ② bordásgyűrű nyílásai alatt levő csavarokat kettes imbuszkulccsal. Ezzel biztonságosan rögzítette a termosztátfejet a szelephez. A biztosítócsavarok eltakarásához forgassa el tetszőleges mértékben a ② bordásgyűrűt.

## Szerszámok

Nyitó szerszám, cikksz.: 1 **9554 00**



Meghúzó szerszám, cikksz.: 1 **9554 01**



## Az előírt érték beállítása

Forgassa el a mindkét irányba elforgatható kézi kereket a ③ reteszelő hüvellyel együtt addig, amíg a reteszelő hüvely bemélyedése a nyomatokkal kerül egy vonalba.

### A reteszelés feloldása

Igazítsa be a nyitó szerszámot: Helyezze fel a bordásgyűrűre úgy, hogy a stifték a termosztátfej felé nézzenek, a domború jelölés pedig a ② bordásgyűrű egyik csavarnyílása fölött legyen.

Tolja be a nyitó szerszámot a ② bordásgyűrű és a ③ reteszelő hüvely közötti nyílásba ütközésig.

Ezzel feloldotta a ③ reteszelő hüvelyt, így azt a rögzítőanya irányába tolhatja, láthatóvá téve a kézi kerék jelöléseit. Vegye le a nyitó szerszámot.

### Beállítás és reteszelés

Fogja meg a ③ reteszelő hüvelyt, majd forgassa el a kézi kereket úgy, hogy a kívánt beállítás jelölése egy vonalba essen a reteszelő hüvely bemélyedésével.

Ezután tolja el szerszám nélkül a ③ reteszelő hüvelyt a kézi kerék irányába, amíg eltakarja a kézi kerék skáláját és hallható kattanással rögzül.

### Üzemeltetés

Ezzel rögzítette a beállított előírt hőmérsékletet, amely szerszám nélkül nem módosítható. A kézi kerék ezek után mindkét irányba forgatható, az előírt érték változtatása nélkül.



## Beállítható hőmérséklet-csökkentés

A termosztátfej homlokoldalán kék jelölésekkel ellátott beállítótárcsa található. Egy-egy jelölés 1 K fokkal alacsonyabb előírt értéket jelöl. Minél vastagabb a jelölés, annál nagyobb mértékű a hőmérséklet-csökkentés. A kiinduló állapotot a kézi keréken található domborulat mutatja.

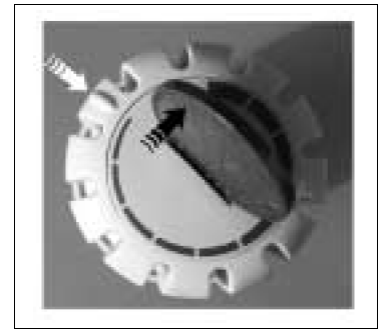


A gyári beállítás szerint nincs hőmérséklet-csökkentés. A hőmérsékletet a beállítótárcsát az óra járásával megegyező irányba (jobbra) forgatva csökkentheti.



A hőmérséklet-csökkentés mértékét a gyári beállításról (0 K) kiindulva egy pénzérme segítségével állíthatja be.

**Figyelem!** A kék jelölések mindkét végén (-0 K, -4 K/-10 K) ütközők találhatók. Ha megkísérli ennél tovább forgatni a beállítótárcsát, megsérülhet a termosztátfej. Ilyen esetben nem biztosítható a termosztátfej kifogástalan működése!



**Példa:** A hőmérséklet 3 K fokkal való csökkentéséhez forgassa el a beállítótárcsát 3 jelöléssel a gyári beállítástól.

Nagyobb mértékű csökkentéshez forgassa tovább jobbra a beállítótárcsát, kisebb mértékű csökkentéshez forgassa balra, amíg vissza nem ér a gyári beállításhoz (0 K).

